

唐山高新技术产业开发区管理委员会 征收土地补偿安置公告

三女河办事处毛家坨二村及有关农户：

为了公共利益的需要，依据土地管理法律法规，现将唐山市2023年度第112批次土地征收补偿安置有关事项公告如下：

一、征收范围和目的

拟征收你村位于东至毛家坨二村、毛家坨三村土地，南至毛家坨二村、毛家坨三村土地，西至毛家坨三村、毛家坨四村土地，北至毛家坨二村、毛家坨四村土地的土地，征地范围见《征地范围图》（附件一）。征收目的是公共利益需要，依照规划进行工业用地建设。

二、土地现状

根据土地现状调查结果，拟征收你村土地8.0583公顷，其中农用地8.0583公顷（其中耕地7.9654公顷）。《土地现状调查结果表》见附件二。

三、补偿方式与标准

土地补偿费和安置补助费标准按照《河北省人民政府关于完善征地区片综合地价标准的通知》（冀政发〔2020〕5号）执行，为199.5万元/公顷（13.3万元/亩），计1607.6309万元，支付给被征地的农村集体经济组织后按有关规定分配。对青苗补偿方式为包干补偿，补偿标准为60万元/公顷。经确认，此次征收土地

不涉及农村村民住宅。

四、安置对象、安置方式和社会保障措施

安置对象认定标准为被征收土地承包经营权人。

安置方式货币补偿安置。

社保措施：根据唐山高新区管委会关于印发《高新区被征地农民参加基本养老保险实施方案(暂行)》的通知(唐高发【2020】15号)文件要求，按照征地区片价的55%缴纳社保费884.1970万元。

五、补偿登记的方式和期限

自本公告发布之日起30日内，拟征收土地的所有权人、使用权人持不动产权属证明材料在三女河办事处(村委会)办理补偿登记。

六、异议反馈渠道

自本公告发布之日起30日内，对征地补偿安置事项有意见建议的，可通过书面或电话方式进行反馈。过半数村集体经济组织成员认为征地补偿安置方案不符合法律、法规规定的，高新技术产业开发区管理委员会将组织听证。

本公告期限自2023年11月23日至2023年12月22日。本公告可在高新区门户网站查询，网址为<http://www.tsgxq.gov.cn>。

特此公告。

联系人：吴克尧 联系电话：0315-3198613

地址：唐山市大学东道7号

唐山高新技术产业开发区管理委员会

2023年11月23日



- 附件：1. 征地范围图
2. 土地现状调查结果表

土地现状调查结果表

为了推进城镇建设，依照法律规定，拟征收三女河办事处毛家坨二村位于东至毛家坨二村、毛家坨三村土地，南至毛家坨二村、毛家坨三村土地，西至毛家坨三村、毛家坨四村土地，北至毛家坨二村、毛家坨四村土地，经唐山市自然资源和规划局高新技术产业开发区分局、三女河办事处与三女河办事处毛家坨二村集体经济组织、农户共同调查土地权属、清点农村村民住宅、其他地上附着物及青苗，有关情况如下：

一、土地情况

单位：公顷

权属	毛家坨二村集体土地									
地类	合计	农用地							建设 用地	未 利用 地
		小 计	其中							
			耕地	园地	林地	交通 运输 用地	水域及 水利设 施用地	田坎		
面 积	8.0583	8.0583	7.9654				0.0929			

二、土地使用权情况

序号	面积	土地使用权人签字
	详见附表	
总计		

三、农村村民住宅情况

名称	规格	数量	所有人	备注
	无			
总计				

四、其他地上附着物情况

名称	规格	数量	所有人	备注
	详见附件			
总计				

五、青苗情况

名称	面积	所有人	备注
	详见附件		
合计			

注：没有农村村民住宅、其他地上附着物或青苗时，在备注栏注明“无”

集体经济组织（签字、盖章）



现场组织人员（签字）：

张福会 王淑

林心辰

土地现状调查组织单位（主要负责人签字、盖章）：



王玉龙 2023年 11月 23日




附表：土地使用情况

序号	面积	土地使用权人
1	1.858	兰玉静
2	2.361	兰佐侠
3	4.848	孟凡军
4	4.5874	张艳充
5	1.9543	王金平
6	4.78	王金苓
7	1.573	张兰利
8	0.618	张兰海
9	2.692	兰玉彬
10	2.064	王金刚
11	1.982	张树申
12	0.706	张兰生
13	5.1883	张尔顺
14	5.1955	杨秀芹
15	9.2747	张金刚
16	5.3096	孙志刚
17	5.6615	兰伟
18	6.5647	张翠兰
19	7.1531	张兰宝
20	4.1396	蓝金辉
21	4.012	赵铁明
22	5.348	赵铁印
23	6.217	张雨奎
24	6.353	兰树明

25	20.4338	村委会未发包地
合计	120.8745	村民委员会



地上附着物情况

名称	规格	数量	所有人	备注
硬化地面	5.34*157.3	840 平方米	 唐山高新技术产业开发区 村民委员会 李红英	涉及违 法，不予 补偿
紫叶矮樱	1.2 米	26 颗		
卫矛球	1.2 米	6 颗		
白蜡	Φ 11-14	18 颗		
日本晚樱	Φ 8-11	36 颗		
太阳李	Φ 5-8	15 颗		
国槐	Φ 11-14	26 颗		
紫丁香	Φ 0-3	5 颗		
榆叶梅	Φ 5-8	15 颗		
银杏	Φ 8-11	7 颗		
银杏	Φ 11-14	47 颗		
栾树	Φ 11-14	21 颗		
红枫	Φ 8-11	18 颗		
山桃	Φ 5-8	29 颗		
紫丁香	Φ 0-3	25 颗		
海棠	Φ 8-11	35 颗		
连翘	Φ 0-3	14 颗		
金银木	Φ 0-3	10 颗		
法桐	Φ 11-14	66 颗		
雪松	6 米	2 颗		
雪松	4 米	14 颗		
油松	4-6 米	13 颗		
地被植物	45*99.5	4478 平方米		

硬化地面	2*26	52 平方米	唐山高新技术产业 开发区市 政建设服 务中心	涉及违 法，不予 补偿
厕所	9*6.44	58 平方米		



李红英

附表：青苗情况

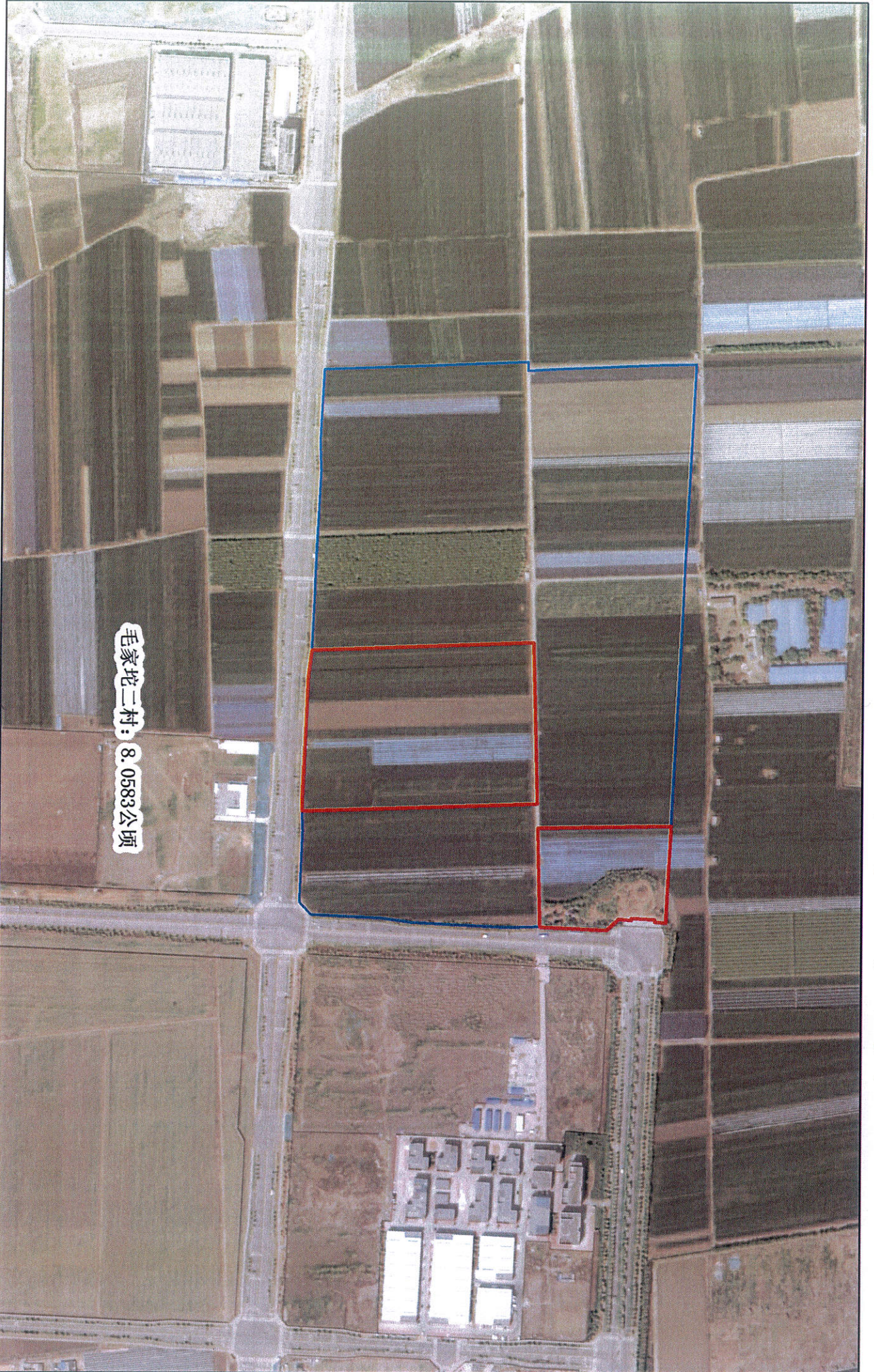
名称	面积	所有人	备注
小麦	1.858	兰玉静	
小麦	2.361	兰佐侠	
小麦	4.848	孟凡军	
小麦	4.5874	张艳充	
小麦	1.9543	王金平	
小麦	4.78	王金苓	
小麦	1.573	张兰利	
小麦	0.618	张兰海	
小麦	2.692	兰玉彬	
小麦	2.064	王金刚	
小麦	1.982	张树申	
小麦	0.706	张兰生	
小麦	5.1883	张尔顺	
小麦	5.1955	杨秀芹	
小麦	9.2747	张金刚	
小麦	5.3096	孙志刚	
小麦	5.6615	兰伟	
小麦	6.5647	张翠兰	
小麦	7.1531	张兰宝	
小麦	4.1396	蓝金辉	
小麦	4.012	赵铁明	
小麦	5.348	赵铁印	



小麦	6.217	张雨奎	
小麦	6.353	兰树明	
合计	100.4407		



唐山市2023年度第112批次1号地块



毛家坨二村: 8.0583公顷

唐山高新技术产业开发区管理委员会 征收土地补偿安置公告

三女河办事处毛家坨三村及有关农户：

为了公共利益的需要，依据土地管理法律法规，现将唐山市2023年度第112批次土地征收补偿安置有关事项公告如下：

一、征收范围和目的

拟征收你村位于东至毛家坨二村、毛家坨三村土地，南至毛家坨三村土地，西至毛家坨二村土地、北至毛家坨二村、毛家坨四村土地的土地，征地范围见《征地范围图》（附件一）。征收目的是公共利益需要，依照规划进行工业用地建设。

二、土地现状

根据土地现状调查结果，拟征收你村土地11.956公顷，其中农用地11.956公顷（其中耕地9.8441公顷）。《土地现状调查结果表》见附件二。

三、补偿方式与标准

土地补偿费和安置补助费标准按照《河北省人民政府关于完善征地区片综合地价标准的通知》（冀政发〔2020〕5号）执行，为199.5万元/公顷（13.3万元/亩），计2385.222万元，支付给被征地的农村集体经济组织后按有关规定分配。对青苗补偿方式为包干补偿，补偿标准为60万元/公顷。经确认，此次征收土地不涉及农村村民住宅。

四、安置对象、安置方式和社会保障措施

安置对象认定标准为被征收土地承包经营权人。

安置方式货币补偿安置。

社保措施：根据唐山高新区管委会关于印发《高新区被征地农民参加基本养老保险实施方案(暂行)》的通知(唐高发【2020】15号)文件要求，按照征地区片价的55%缴纳社保费1311.8721万元。

五、补偿登记的方式和期限

自本公告发布之日起30日内，拟征收土地的所有权人、使用权人持不动产权属证明材料在三女河办事处(村委会)办理补偿登记。

六、异议反馈渠道

自本公告发布之日起30日内，对征地补偿安置事项有意见建议的，可通过书面或电话方式进行反馈。过半数村集体经济组织成员认为征地补偿安置方案不符合法律、法规规定的，高新技术产业开发区管理委员会将组织听证。

本公告期限自2023年11月23日至2023年12月22日。本公告可在高新区门户网站查询，网址为<http://www.tsgxq.gov.cn>。

特此公告。

联系人：吴克尧 联系电话：0315-3198613

地址：唐山市大学东道7号

唐山高新技术产业开发区管理委员会

2023年11月23日



附件：1.征地范围图

2.土地现状调查结果表

土地现状调查结果表

为了推进城镇建设，依照法律规定，拟征收三女河办事处毛家坨四村位于东至毛家坨二村、毛家坨三村土地，南至毛家坨三村土地，西至毛家坨二村土地、北至毛家坨二村、毛家坨四村土地的土地，经唐山市自然资源和规划局高新技术产业开发区分局、三女河办事处与三女河办事处毛家坨三村集体经济组织、农户共同调查土地权属、清点农村村民住宅、其他地上附着物及青苗，有关情况如下：

一、土地情况

单位：公顷

权属	毛家坨三村集体土地									
地类	合计	农用地							建设 用地	未 利用 地
		小 计	其中							
			耕地	园地	林地	交通 运输 用地	设施农 用地	田 坎		
面 积	11.9560	11.9560	9.8441		1.9863	0.1079	0.0177			

二、土地使用权情况

序号	面积	土地使用权人签字
		详见附表
总计		

三、农村村民住宅情况

名称	规格	数量	所有人	备注
总计				

四、其他地上附着物情况

名称	规格	数量	所有人	备注
硬化地面	5.34X63.3	338平方米	村委会	涉及违法，不予补偿
总计				

五、青苗情况

名称	面积	所有人	备注
详见附表			
合计			

注：没有农村村民住宅、其他地上附着物或青苗时，在备注栏注明“无”

集体经济组织（签字、盖章）



现场组织人员（签字）：

张福春 王心辰

土地现状调查组织单位（主要负责人签字、盖章）：



王玉龙

2023年 11月 23日





附表：土地使用情况

序号	面积	土地使用权人
1	0.814	罗会海
2	2.613	潘德全
3	2.324	张晓明
4	4.124	徐宝维
5	2.956	韩品会
6	3.787	张连喜
7	3.301	张丽萍
8	5.795	赵佐文
9	3.763	张劲松
10	2.63	张淑营
11	3.933	刘淑芬
12	2.802	张建英
13	2.792	张国元
14	2.177	潘子政
15	4.62	罗会仁
16	4.255	吴国良
17	1.374	胡峻尔
18	4.647	张春元
19	4.767	李树申
20	1.611	张得昌
21	2.15	张久刚
22	1.981	张久锁
23	1.246	张晓娜
24	2.688	张伯刚



25	1.309	张建华
26	1.914	张凤华
27	0.916	张同奎
28	1.769	张向宇
29	1.71	张树囤
30	3.023	李景良
31	1.073	郭庆香
32	0.806	张存卫
33	2.515	张宝生
34	4.137	张林山
35	2.813	张伯合
36	1.85	张存宝
37	2.117	郭庆伟
38	2.117	张晓强
39	3.704	张久国
40	1.422	张广云
41	2.653	张宝利
42	0.893	张助利
43	1.593	张得利
44	2.653	张继存
45	2.1	张宝来
46	2.623	张树良
47	2.511	张宝金
48	0.637	张宝友
49	2.362	李泽彬
50	2.362	李永彬



51	1.943	李景海
52	1.755	张凤华
53	29.22	宣秀艳
54	19.69	村委会未发包土地
合计	179.34	



附表：青苗情况

名称	面积	所有人	备注
小麦	0.814	罗会海	
小麦	2.613	潘德全	
小麦	2.324	张晓明	
小麦	4.124	徐宝维	
小麦	2.956	韩品会	
小麦	3.787	张连喜	
小麦	3.301	张丽萍	
小麦	5.795	赵佐文	
小麦	3.763	张劲松	
小麦	2.63	张淑营	
小麦	3.933	刘淑芬	
小麦	2.802	张建英	
小麦	2.792	张国元	
小麦	2.177	潘子政	
小麦	4.62	罗会仁	
小麦	4.255	吴国良	
小麦	1.374	胡峻尔	
小麦	4.647	张春元	
小麦	4.767	李树申	
小麦	1.611	张得昌	
小麦	2.15	张久刚	
小麦	1.981	张久锁	
小麦	1.246	张晓娜	
小麦	2.688	张伯刚	



小麦	1.309	张建华	
小麦	1.914	张凤华	
小麦	0.916	张向奎	
小麦	1.769	张向宇	
小麦	1.71	张树囤	
小麦	3.023	李景良	
小麦	1.073	郭庆香	
小麦	0.806	张存卫	
小麦	2.515	张宝生	
小麦	4.137	张林山	
小麦	2.813	张伯合	
小麦	1.85	张存宝	
小麦	2.117	郭庆伟	
小麦	2.117	张晓强	
小麦	3.704	张久国	
小麦	1.422	张广云	
小麦	2.653	张宝利	
小麦	0.893	张助利	
小麦	1.593	张得利	
小麦	2.653	张继存	
小麦	2.1	张宝来	
小麦	2.623	张树良	
小麦	2.511	张宝金	
小麦	0.637	张宝友	
小麦	2.362	李泽彬	
小麦	2.362	李永彬	



小麦	1.943	李景海	
小麦	1.755	张凤华	
树苗	29.22	宣秀艳	
合计	159.65		

唐山市2023年度第112批次1号地块



唐山高新技术产业开发区管理委员会 征收土地补偿安置公告

三女河办事处毛家坨四村及有关农户：

为了公共利益的需要，依据土地管理法律法规，现将唐山市2023年度第112批次土地征收补偿安置有关事项公告如下：

一、征收范围和目的

拟征收你村位于东至毛家坨二村土地，南至毛家坨二村、毛家坨三村土地，西至毛家坨四村土地、北至毛家坨四村土地的土地，征地范围见《征地范围图》（附件一）。征收目的是公共利益需要，依照规划进行工业用地建设。

二、土地现状

根据土地现状调查结果，拟征收你村土地13.3476公顷，其中农用地13.3476公顷（其中耕地12.3322公顷）。《土地现状调查结果表》见附件二。

三、补偿方式与标准

土地补偿费和安置补助费标准按照《河北省人民政府关于完善征地区片综合地价标准的通知》（冀政发〔2020〕5号）执行，为199.5万元/公顷（13.3万元/亩），计2662.8462万元，支付给被征地的农村集体经济组织后按有关规定分配。对青苗补偿方式为包干补偿，补偿标准为60万元/公顷。经确认，此次征收土地不涉及农村村民住宅。

四、安置对象、安置方式和社会保障措施

安置对象认定标准为被征收土地承包经营权人。

安置方式货币补偿安置。

社保措施：根据唐山高新区管委会关于印发《高新区被征地农民参加基本养老保险实施方案(暂行)》的通知(唐高发【2020】15号)文件要求，按照征地区片价的55%缴纳社保费1464.5654万元。

五、补偿登记的方式和期限

自本公告发布之日起30日内，拟征收土地的所有权人、使用权人持不动产权属证明材料在三女河办事处(村委会)办理补偿登记。

六、异议反馈渠道

自本公告发布之日起30日内，对征地补偿安置事项有意见建议的，可通过书面或电话方式进行反馈。过半数村集体经济组织成员认为征地补偿安置方案不符合法律、法规规定的，高新技术产业开发区管理委员会将组织听证。

本公告期限自2023年11月23日至2023年12月22日。本公告可在高新区门户网站查询，网址为<http://www.tsgxq.gov.cn>。

特此公告。

联系人：吴克尧 联系电话：0315-3198613

地址：唐山市大学东道7号

唐山高新技术产业开发区管理委员会

2023年11月23日



附件：1.征地范围图

2.土地现状调查结果表

土地现状调查结果表

为了推进城镇建设，依照法律规定，拟征收三女河办事处毛家坨四村位于东至毛家坨二村土地，南至毛家坨二村、毛家坨三村土地，西至毛家坨四村土地、北至毛家坨四村土地的土地，经唐山市自然资源和规划局高新技术产业开发区分局、三女河办事处与三女河办事处毛家坨四村集体经济组织、农户共同调查土地权属、清点农村村民住宅、其他地上附着物及青苗，有关情况如下：

一、土地情况

单位：公顷

权属	毛家坨四村集体土地									
地类	合计	农用地							建设 用地	未 利 用 地
		小 计	其中							
			耕地	园地	林地	交通 运输 用地	水域及 水利设 施用地	田坎		
面 积	13.3476	13.3476	12.3322	0.8664			0.1490			

二、土地使用权情况

序号	面积	土地使用权人签字
	详见附表	
总计		

三、农村村民住宅情况

名称	规格	数量	所有人	备注
	无			
总计				

四、其他地上附着物情况

名称	规格	数量	所有人	备注
硬化地面	5.34X155.8	832平方		
				涉及违法，不予补偿
总计				

五、青苗情况

名称	面积	所有人	备注
详见附表			
合计			

注：没有农村村民住宅、其他地上附着物或青苗时，在备注栏注明“无”
 集体经济组织（签字、盖章）：

现场组织人员（签字）：

张程 王淑

林长

土地现状调查组织单位（主要负责人签字、盖章）：



王淑 2023 年 11 月 23 日





附表：土地使用情况

序号	面积	单位：亩 土地使用权人
1	4.6442	张久付
2	3.4076	张久才
3	3.8511	张合昌
4	3.4363	张凯恩
5	4.29	刘万祥
6	3.66	陈国富
7	3.2135	王宝平
8	3.4556	张久奎
9	3.47	储宝礼
10	3.0551	张志昌
11	3.938	徐秀兰
12	3.5222	张占奎
13	4.3973	张占国
14	4.3973	张海苓
15	2.8873	王福安
16	2.7036	张宝军
17	2.5052	李福宽
18	2.4991	李福强
19	3.0967	李福恩
20	2.6745	李忠全
21	1.9881	李秀林
22	2.001	李秀臣
23	3.7098	王家成
24	3.155	李金刚



25	3.155	兰佐发
26	3.155	袁福海
27	4.3376	兰左立
28	4.5076	姜万奎
29	2.78	刘维山
30	1.9642	刘臣
31	2.1991	陈秀丽
32	5.25	陈桂芹
33	3.5	徐志贤
34	3.55	冯士成
35	4.39	李永柱
36	1.73	孙久平
37	4	郭春福
38	3.54	冯士山
39	3.7	冯仕军
40	3.8	张友勤
41	1.42	张柱勤
42	1.42	于守平
43	2.1	张平军
44	2.89	张平利
45	3.78	张平柱
46	3.53	徐贺贤
47	2.51	李忠生
48	3.66	孙久泉
49	1.07	张金生
50	1.08	张金柱



51	1.08	张金才
52	2.21	张金贵
53	0.65	张平安
54	0.73	张建东
55	0.73	张建永
56	1.22	常宝霞
57	0.74	郭春芳
58	1.23	郭春秋
59	0.74	郭庆宝
60	0.74	郭庆奎
61	0.74	郭庆远
62	30.427	村委会未发包土地
合计	200.214	

附表：青苗情况

名称	面积	所有人	备注
小麦	4.6442	张久村	
小麦	3.4076	张久才	
小麦	3.8511	张合昌	
小麦	3.4363	张凯恩	
小麦	4.29	刘万祥	
小麦	3.66	陈国富	
小麦	3.2135	王宝平	
小麦	3.4556	张久奎	
小麦	3.47	储宝礼	
小麦	3.0551	张志昌	
小麦	3.938	徐秀兰	
小麦	3.5222	张占奎	
小麦	4.3973	张占国	
小麦	4.3973	张海苓	
小麦	2.8873	王福安	
小麦	2.7036	张宝军	
小麦	2.5052	李福宽	
小麦	2.4991	李福强	
小麦	3.0967	李福恩	
小麦	2.6745	李忠全	
小麦	1.9881	李秀林	
小麦	2.001	李秀臣	
小麦	3.7098	王家成	
小麦	3.155	李金刚	





小麦	3.155	兰左立
小麦	3.155	袁福海
小麦	4.3376	兰左立
小麦	4.5076	姜万奎
小麦	2.78	刘维山
小麦	1.9642	刘臣
小麦	2.1991	陈秀丽
小麦	5.25	陈桂芹
小麦	3.5	徐志贤
小麦	3.55	冯士成
小麦	4.39	李永柱
小麦	1.73	孙久平
小麦	4	郭春福
小麦	3.54	冯士山
小麦	3.7	冯仕军
小麦	3.8	张友勤
小麦	1.42	张柱勤
小麦	1.42	于守平
小麦	2.1	张平军
小麦	2.89	张平利
小麦	3.78	张平柱
小麦	3.53	徐贺贤
小麦	2.51	李忠生
小麦	3.66	孙久泉
小麦	1.07	张金生
小麦	1.08	张金柱



小麦	1.08	张金才	
小麦	2.21	张金贵委员会	
小麦	0.65	张平安	
小麦	0.73	张建东	
小麦	0.73	张建永	
小麦	1.22	常宝霞	
小麦	0.74	郭春芳	
小麦	1.23	郭春秋	
小麦	0.74	郭庆宝	
小麦	0.74	郭庆奎	
小麦	0.74	郭庆远	
合计	169.787		

唐山市2023年度第112批次1号地块

